

ДО
ДИРЕКТОРА НА
РИОСВ-БЛАГОЕВГРАД

УВЕДОМЛЕНИЕ

за инвестиционно предложение

от „СНАП КАР“ ООД, със седалище и адрес на управление: 2730 гр. Симитли, ул. „Стара планина“ №20, ЕИК 200857575

(седалище и единен идентификационен номер на юридическото лице)

Пълен пощенски адрес: 2730 гр. Симитли, ул. „Стара планина“ №20

Телефон, факс и ел. поща (e-mail): GSM: 0884137070; 0899333334, geos@abv.bg

Управител на фирмата възложител: Никола Георгиев Павлов

Лице за контакти: Никола Георгиев Павлов

УВАЖАЕМА ГОСПОЖО ДИРЕКТОР,

Уведомявам Ви, че „СНАП КАР“ ООД, има следното инвестиционно предложение:

„Изграждане на крайпътен обслужващ обект в поземлен имот с планоснимачен номер 956, квартал 25 по плана на гр. Симитли, община Симитли, област Благоевград“

Характеристика на инвестиционното предложение:

1. Резюме на предложението

Предложението е ново. Предмет на инвестиционното предложение (ИП) е изграждане на крайпътен обслужващ обект в поземлен имот с планоснимачен номер 956, квартал 25 по плана на гр. Симитли, община Симитли, област Благоевград.

Поземлен имот №956, кв. 25 представлява урегулиран поземлен имот (УПИ) с обща площ 7.164 дка и видно от актуална скица с изх. №122/16.02.2024 г. на Дирекция СУСКБЕПП на Община Симитли, същия с частна юридическа собственост на „СНАП КАР“ ООД, гр. Симитли.

2. Описание на основните процеси, капацитет, обща използвана площ; необходимост от други свързани с основния предмет спомагателни или поддържащи дейности, в т.ч. ползване на съществуваща или необходимост от изграждане на нова техническа инфраструктура (пътища/улици, газопровод, електропроводи и др.); предвидени изкопни работи, предполагаема дълбочина на изкопите, ползване на взрив:

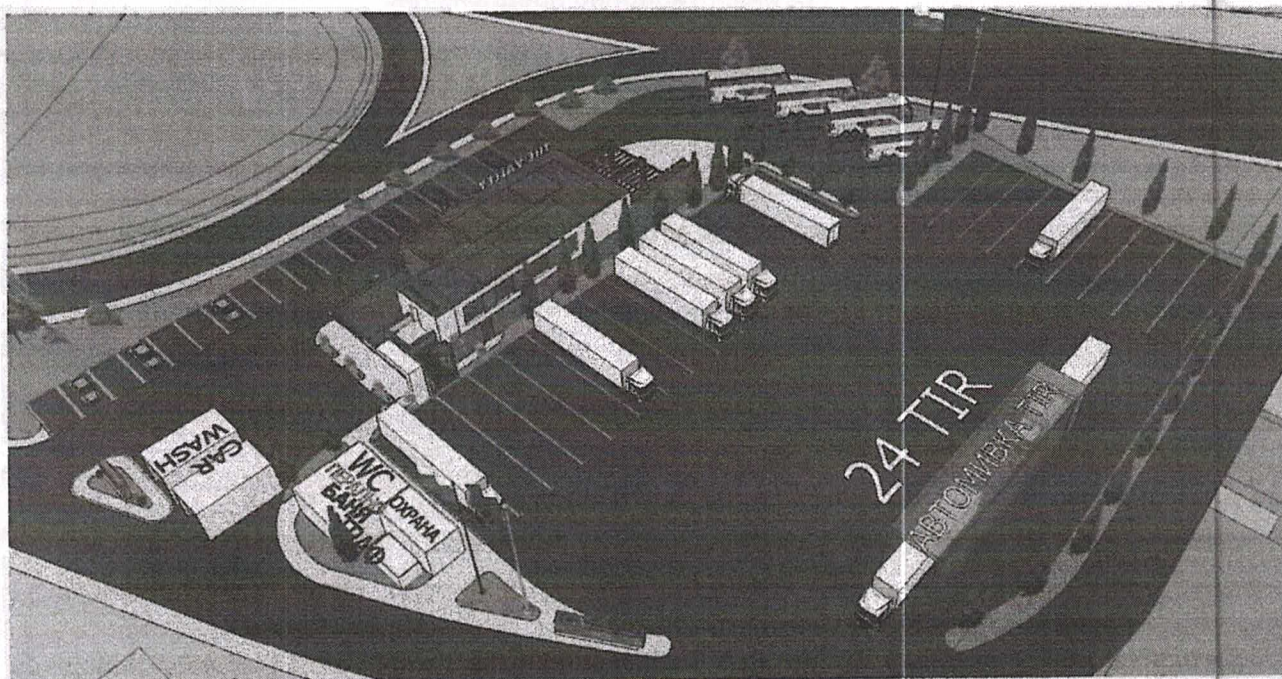
Инвестиционното предложение предвижда бз промяна предназначението на имота, да се изгради крайпътен обслужващ обект състоящ се от:

- Автомобилен паркинг – за до 22 бр. автомобили, със зарядна станция за електромобили
- ТИР паркинг – за до 24 бр. ТИР-а
- Автомивка тип на самообслужване, с две покрити клетки
- Автомивка за тежкотоварни автомобили – покрита, портална, четкова,

- Паркинг за автобуси – до 4 бр.

- Сгради за обществено обслужване състоящи се от: Заведение за обществено хранене с външна тераса и градина – до 60 бр. седящи места, хранителен магазин, тоалетна за обществено ползване, стаи за отдаване под наем – 7 бр, перално помещение, съблекални, бани, технически помещения и 24 часова охрана.

В имота ще се изградят обслужващи алеи, озеленяване, осветление и необходимите поддържащи съоръжения за водоснабдяване, канализация и електрификация.



Водоснабдяването на имота за питейно-битови и противопожарни нужди ще бъде чрез сградно водопроводно отклонение от ВиК мрежата на гр. Симитли. За водоснабдяване на обекта с вода за „Други цели“ – автомивка за леки автомобили, автомивка за тежкотоварни автомобили, поливане на зелени и тревни площи и за оросяване на асфалтови и бетонови площи ще се ползва изграден в границите на имота собствен водоизточник – съществуващ тръбен кладенец. За вписване в регистрите, на Басейнова дирекция „Западнобеломорски район“ (БДЗБР), по чл. 118г, ал. 3 от Закона за водите ще бъде подадено Заявление за регистрация на водоземно съоръжение от подземни води за стопански цели (Образец РС1), съгласно изискванията на §41 от ПЗР към ЗИД на ЗООС.

Канализацията на обекта ще бъде разделна. Битово-фекалните отпадъчни води от обекта ще бъдат включени в площадкова канализационна мрежа, след което ще се заустват в канализационната система на гр. Симитли. Дъждовните замърсени води от паркинг площите и отпадъчните води от двете автомивки, ще се отвеждат към локално пречиствателно съоръжение – каломаслоуловител (КМУ) за пречистване, след което същите ще се заустват в канализационната система на гр. Симитли. Маслата отделяни и периодично събирани от каломаслоуловителя, ще се предават в определени пунктове за последваща обработка.

Имота се предвижда да бъде ограден с ажурна ограда до 2,0 м (плътна до 0,60 м и до 2,0 м прогледна). Оградата от подобен тип практически не заема площ и не се включва в застроената площ. На обекта се предвижда да работят до 15 бр. обслужващ персонал. Дейността ще бъде целогодишна (365 дни/годишно).

Сградите и съоръженията на бъдещия обект ще бъдат разположени по начин, указан в бъдещата визата за проектиране и в разработената ситуация към бъдещите технически инвестиционни проекти. Терена ще бъде заснет и отразен в геодезическо заснемане и вертикална планировка за бъдещото строителство.

Ще се разработят технически проекти, за да се получи строително разрешение. Предвиден е срок за осъществяване на основните строителни дейности до 12 месеца, като програмата за дейностите ще бъде направена в работното проектиране.

Основните строително-монтажни работи ще включват следните процеси:

- Подготвителни работи и изравняване на площадката. Поставяне на ограждения преди започване на строителството/поставянето в имота, с цел запазване състоянието на съседните парцели;
- Изграждане на паркинга, сградите и съоръжения към тях, с минимален обем изкопни работи;
- Изпълнение на вътрешни транспортни пътища и паркоместа.
- Изграждане на площадкова водопроводна мрежа и канализация за отпадъчните дъждовни води от паркинга и автомивката. Също - вътрешна ел.мрежа и алейно осветление;
- Изпълнение на външно водозахранване, свързване с площадковата канализация и изпълнение на вътрешно ел.- захранване.
- Монтаж на лека ограда около имота, барьера с портал;
- Довършителни работи за благоустрояване на район, почистване и превеждане в съответствие с изискванията за дейността.

Предполагаема дълбочина на изкопа за полагане на трайната настилка на паркинга – до 0,30 м. Предполагаема дълбочина на изкопите за оформянето на фундаментите на обслужващите сгради и съоръжения - до 0,50 м. Земните маси впоследствие ще се използват за обратен насип и оформяне на ландшафта около тях. Не се предвиждат взривни дейности.

Достъпът до имота ще се осъществи от запад, посредством пътна връзка към асфалтовия път свързващ гр. Симитли и АМ „СТРУМА“.

Електроснабдяването ще се осъществи от „Електроразпределителни мрежи Запад“ АД, посредством проектиране и изграждане на подземно положена кабелна мрежа до трафопост с ГЕТ на имотната граница.

Към момента в границите на имота няма застроявания.

3. Връзка с други съществуващи и одобрени с устройствен или друг план дейности в обхвата на въздействие на обекта на инвестиционното предложение, необходимост от издаване на съгласувателни/разрешителни документи по реда на специален закон; орган по одобряване/разрешаване на инвестиционното предложение по реда на специален закон:

Разглежданата площадка за реализация на настоящото ИП няма връзка с други съществуващи и одобрени с устройствен или друг план дейности в обхвата на въздействие на обекта на инвестиционното предложение.

За реализация на инвестиционното предложение са необходими:

- ◆ Решение по реда на Глава шеста от ЗООС за преценка необходимостта от извършване на ОВОС, издадено от директора на РИОСВ-Благоевград;

- ◆ Разрешително за водоземане от подземни води по реда на Закона за водите
- ◆ Разрешение за строеж по реда на ЗУТ от Гл. архитект на Община Симитли.
- ◆ Извършване на строителни дейности
- ◆ Разрешение за въвеждане в експлоатация от Община Симитли.

В близост няма разположени обекти или дейности, които да бъдат засегнати от реализацията на инвестиционното предложение.

4. Местоположение:

(населено място, община, квартал, поземлен имот, като за линейни обекти се посочват засегнатите общини/райони/кметства, географски координати или правоъгълни проекционни UTM координати в 35 зона в БГС2005, собственост, близост до или засягане на елементи на Националната екологична мрежа (НЕМ), обекти, подлежащи на здравна защита, и територии за опазване на обектите на културното наследство, очаквано трансгранично въздействие, схема на нова или промяна на съществуваща пътна инфраструктура)

- населено място: **гр. Симитли**
- община: **Симитли**
- номер на поземлен имот: **956**
- собственост: **частна юридическа на Възложителя**
- близост до или засягане на обекти подлежащи на здравна защита: **Не**
- близост до или засягане на защитени територии: **Не**
- близост до или засягане на елементи на Националната екологична мрежа: **Не**
- близост до или засягане на територии за опазване на обектите на културното наследство: **Не**
- очаквано трансгранично въздействие: **Не**
- схема на нова или промяна на съществуваща пътна инфраструктура: **Не**

5. Природни ресурси, предвидени за използване по време на строителството и експлоатацията:

(включително предвидено водоземане за питейни, промишлени и други нужди - чрез обществено водоснабдяване (ВиК или друга мрежа) и/или водоземане или ползване на повърхностни води и/или подземни води, необходими количества, съществуващи съоръжения или необходимост от изграждане на нови)

По време на строителството на обекта ще се използват традиционни строителни материали, доставяни от строителната фирма - изпълнител. Една част от земните маси от изкопните работи ще се използва за подравняване на площадката и оформяне на тревните площи. По-голямата част ще се извозва на депо за земни маси. Вода за строителни нужди ще се доставя от ВиК мрежата за района на гр. Симитли.

По време на изграждането на обекта няма да се използват природни ресурси. Такива ще се използват при експлоатацията на обекта – вода от водопроводната мрежа на населеното място и електроенергия от мрежата на „Електроразпределителни мрежи Запад“ АД.

* предвидено водоземане за питейни, промишлени и други нужди:

- чрез обществено водоснабдяване, необходими количества (В и К или друга мрежа);

Потреблението на вода за питейно-битови нужди ще се осъществява чрез водопроводен клон от ВиК мрежата в района на гр. Симитли.

Питейно-битови и противопожарни нужди – до 5 куб.м./ден – 1825 куб.м/год

- и/или от повърхностни води, необходими количества м³/год (наименование на воден обект):

Не се предвижда водовземане от повърхностни водоизточници

- и/или подземни води, необходими количества м³/год, съществуващи съоръжения или необходимост от изграждане на нови: Предвижда се водовземане на подземни води в категория „Други цели“ от подземно водно тяло "Порови води в кватернер – Симитли", код BG4G000000Q003 в следните количества: Q_{год.} - до 8 054 м³/год.; Q_{средноден.} - до 0,26 л/сек.

6. Очаквани вещества, които ще бъдат емитирани от дейността, в т.ч. приоритетни и/или опасни, при които се осъществява или е възможен контакт с води:

Не се очаква да има емитирани опасни и/или приоритетни вещества, при които се осъществява или е възможен контакт с води, по време на изграждането на обекта.

7. Очаквани общи емисии на вредни вещества във въздуха по замърсители:

Характерните за всяко строителство работи, са съпроводени с отделянето на известни количества неорганизираните емисии на прах и емисии от изгорели газове от техниката. Тези количества са в много малки концентрации и при използването на лични предпазни средства от работниците, не биха имали негативно влияние върху дихателните функции. Трябва да се има в предвид, че тези работи ще се извършват на открито и извън населено място и не се предвижда да се получи наднормени нива на прахови и емисии от изгорели газове (ще се разнасят в атмосферата). Като цяло това въздействие ще е краткотрайно и в незначителни количества, само през светлата част на деня.

Очакваните замърсители на атмосферния въздух в района на площадката са от нетоксичен прах при изграждане на обекта и изгорели газове от двигатели с вътрешно горене на строителната механизация, която ще се използва при изграждане на обекта.

Емисиите от CO, CH_x, NO_x, SO_x, сажди, прах и др. отделяни от строителната механизация са нищожни в сравнение с тези при движение на МПС по пътищата. Те не са опасни за здравето на хората, живеещи в близките населени места.

Вредни вещества във въздуха – само по време на строителството от строителните машини и превозните средства. Транспортните средства могат да бъдат класифицирани като линейни подвижни организирани източници. Емисиите на серни оксиди, азотни оксиди, ЛОС, метан, въглероден оксид, въглероден диоксид и двуазотен оксид от превозните средства няма да замърсяват съществено атмосферния въздух в региона. Емисии на интензивно миришещи вещества във въздуха - характерно за дейността е, че не се отделят.

Извън посочените източници на незначително локално замърсяване на въздуха с прах в района на целия обект не се наблюдават други такива. Местата на временно складиране на насипните материали и строителните отпадъци ще бъдат източници на неорганизираните емисии при сухо и ветровито време.

Мерките, които следва да бъдат предприети, за да се намали негативното въздействие върху околната среда са следните:

- да не се допуска да работят строителни и товарни машини с неизправни ДВГ;
- да не се допуска извънгабаритно товарене на машините с насипни материали.

Местата за временно съхранение на насипни материали и строителни отпадъци при сухо време да се мокрят, за да се намалят неорганизираните емисии на прах.

След приключване на строителните работи складираните инертни материали и строителни отпадъци своевременно да се почистват, като отпадъците се извозват на определените за това места.

По време на експлоатацията за енергийни нужди ще се използва електроенергия.

8. Отпадъци, които се очаква да се генерират, и предвиждания за тяхното третиране:

По време на изграждането на паркинга ще се генерират минимални количества строителни и битови отпадъци. От различните строителни процеси във всеки един период на изграждане на обекта ще се формират минимални количества строителни отпадъци (изкопани земни маси, бетон, дървесни материали, метални отпадъци и др.). Строителните отпадъци, които ще се формират, изискват специален контрол по тяхното събиране и извозване.

Съгласно изискванията чл. 11, ал.1 от Закона за управление на отпадъците (посл. изм. и доп. ДВ. бр.56 от 16 Юли 2019 г.) (ЗУО) ще бъде изготвен **План за управление на строителните отпадъци**, който ще бъде включен в обхвата на инвестиционния проект по глава осма от Закона за устройство на територията. При разработването на проекта за организацията на строителния процес при строителството ще бъдат отразени и площите за временно разтоварване и складиране на материалите.

Планът ще бъде изготвен в съответствие с изискванията на Глава II-ра от Наредбата за управление на строителни отпадъци и за влягане на рециклирани строителни отпадъци (Обн. ДВ. бр.98 от 8 Декември 2017 г.).

Генерираните от обекта строителни отпадъци ще се събират и съхраняват разделно по вид на строителната площадка, на специално обособени площи, до натрупване на подходящо за извозване количество. Предаването на строителните отпадъци за последващо оползотворяване ще се извършва въз основа на писмен договор с лица, притежаващи разрешение, комплексно разрешително или регистрационен документ по чл. 35 от ЗУО, за съответната дейност и площадка за отпадъци със съответния код, съгласно Наредба №2/2014г. за класификация на отпадъците.

Незначително ще бъде количеството на отпадъците, образувани от изпълнителите на строителните работи. Те са:

- 17 01 07 - смеси от бетон, тухли, керемиди, плочки, фаянсови и керамични изделия, различни от упоменатите в 17 01 06
- 17 02 01 – дървесни материали
- опаковки, съдържащи остатъци от опасни вещества или замърсени с опасни вещества (от грундове и бои) - код 15 01 10*
- 17 05 04 - почва и камъни, различни от упоменатите в 17 05 03
- 17 09 04 - смесени отпадъци от строителство, различни от упоменатите в 17 09 01, 17 09 02 и 17 09 03

Образуваните отпадъци на етап строително-монтажни дейности ще се съхраняват непосредствено на мястото на образуването им, като преди това се подлагат на селективно разделяне. Предвиждания за третиране на отпадъците - строителните отпадъци от строителните и монтажните дейности ще се събират в контейнери и бъдат предадени за транспортиране на фирма, притежаваща съответното разрешително.

(КМУ) за пречистване, след което същите ще се заустват в канализационната система на гр. Симитли. Маслата отделяни и периодично събирани от каломаслоуловителя, ще се предават в определени пунктове за последваща обработка.

Очаквани количества отпадъчни води по потоци :

- Битово-фекални - до 1500 м³/год.
- Промислени - до 3000 м³/год.

10. Опасни химични вещества, които се очаква да бъдат налични на площадката на предприятието/съоръжението:

(в случаите по чл. 99б ЗООС се представя информация за вида и количеството на опасните вещества, които ще са налични в предприятието/съоръжението съгласно приложение № 1 към Наредбата за предотвратяване на големи аварии и ограничаване на последствията от тях)

Опасни химични вещества не се очаква да бъдат налични на територията на имота.

I. Моля да ни информирате за необходимите действия, които трябва да предприемем, по реда на глава шеста ЗООС. Моля, на основание чл. 93, ал. 9, т. 1 ЗООС да се проведе задължителна ОВОС, без да се извършва преценка.

II. Друга информация (не е задължително за потъпване)

Моля да бъде допуснато извършването само на ОВОС (в случаите по чл. 91, ал. 2 ЗООС, когато за инвестиционно предложение, включено в приложение № 1 или в приложение № 2 към ЗООС, се изисква и изготвянето на самостоятелен план или програма по чл. 85, ал. 1 и 2 ЗООС) поради следните основания (мотиви): -

Прилагам:

1. Документи, доказващи обявяване на инвестиционното предложение на интернет страницата на възложителя, ако има такава, и чрез средствата за масово осведомяване или по друг подходящ начин съгласно изискванията на чл. 95, ал. 1 от ЗООС.
2. Документи, удостоверяващи по реда на специален закон, нормативен или административен акт права за инициране или кандидатстване за одобряване на инвестиционно предложение.
3. Други документи по преценка на уведомятеля:
 - 3.1. допълнителна информация/документация, поясняваща инвестиционното предложение;
 - 3.2. картен материал, схема, снимков материал в подходящ мащаб.
4. Електронен носител - 1 бр.
5. Желая писмото за определяне на необходимите действия да бъде издадено в електронна форма и изпратено на посочения адрес на електронна поща.
6. Желая да получавам електронна кореспонденция във връзка с предоставяната услуга на посочения от мен адрес на електронна поща.
7. Желая писмото за определяне на необходимите действия да бъде получено чрез лицензиран пощенски оператор.